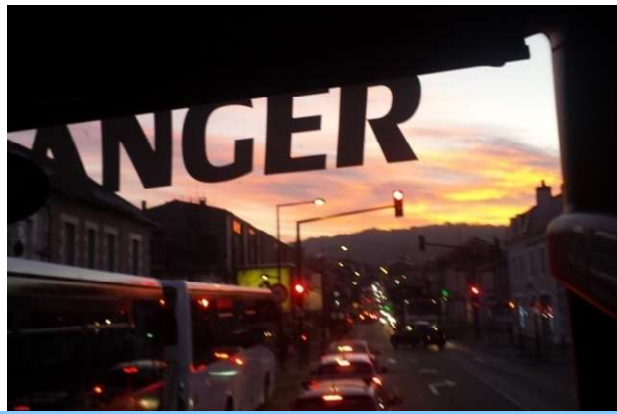


14 Novembre 2024 –

Selon l'habitude, 7h30 du matin,

Départ...



Uzerche: "La Perle du Limousin" :

C'est ainsi que l'a qualifiée un écrivain anglais, Arthur Young, en 1787, enchanté par le pittoresque du site, et c'est ainsi désormais qu'elle est désignée partout dans le monde.

Mais pourquoi donc se rendre là-bas ?

Située à 30 km de Tulle et à 35 km de Brive-la-Gaillarde, c'est la plus grande ville corrézienne. La ville est bâtie au sommet d'un éperon rocheux entouré par un méandre de la Vézère.

Cette situation géographique particulière a fait de la ville depuis toujours, une forteresse. Par ailleurs, proche de l'axe Bretagne-Méditerranée, elle était également un centre de commerce, (sur la "route des métaux") depuis l'antiquité. Détruite par les wisigoths au 7^{ème} siècle, elle sera reconstruite et fortifiée ; plus tard, attaquée par les Sarrasins, son siège dura 7 ans et ne cessa que grâce à une ruse des habitants...

C'est également un lieu où l'on cultive la Vigne depuis toujours. !

Uzerche était un marché aux vins, ainsi qu'en témoigne les noms de lieux : "Chemin de la Vinade", "Place des Vignerons"...



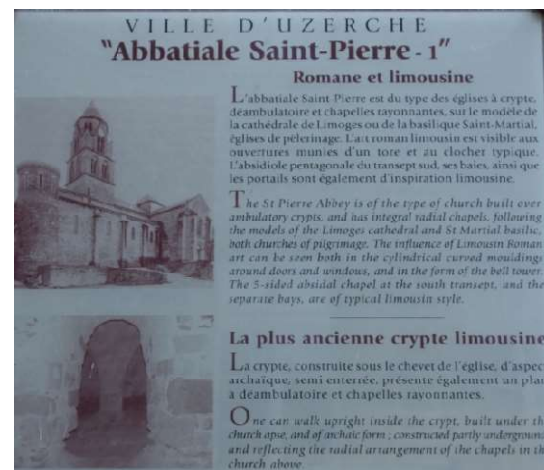
Aujourd'hui, l'appellation "Coteaux de la Vézère" bénéficie du label AOC Corrèze.

Au VIII^{ème} siècle, Pépin le bref, séduit par l'endroit, en fit une forteresse défensive, avec pas moins de 18 tours.

Des 9 portes de l'enceinte fortifiée, seule subsiste la Porte Bécharie par laquelle on pénètre au cœur de la ville ancienne



Au Xème siècle un monastère est construit, qui va devenir de plus en plus prospère. Plus tard la ville passera sous la domination normande, et les XII et XIIIème siècles seront un âge d'or, qui verra le passage d'un grand nombre de personnages célèbres, attirés par le prestige de cette Abbaye Bénédictine, dont il ne reste plus aujourd'hui que l'Eglise St Pierre, que nous visiterons, au fil de notre déambulation dans ces lieux chargés d'histoire...histoire qui nous est joliment racontée, avec enthousiasme et humour par notre jeune guide. A cette époque la ville était également un pôle culturel, qui vit naître de nombreux troubadours renommés, le plus célèbre d'entre eux étant **Gaucelm Feydit**, dont notre guide nous fit écouter une chanson...



Nous apprenons ainsi que la ville résista vaillamment à de nombreux sièges, qu'en 1374, le Duc d'Anjou frère du roi Charles V vint visiter cette "Porte de l'Aquitaine" et qu'il fut tellement content de l'accueil qui lui fut réservé qu'il fit octroyer à la ville le droit d'arborer des fleurs de lys, et que par la suite, (1463), Louis XI, également charmé par

l'amabilité des habitants fit de la ville le siège d'une Sénéchaussée Royale. C'est à partir de cette période que furent construites par la noblesse locale les belles demeures avec terrasses et jardins à l'italienne qui firent dire également à Arthur Young "Qui a maison à Uzerche a château en limousin."



Sur les trottoirs, des plots originaux, en hommage au passé !!

A partir de cette époque, axe de communication, la ville se développera : tanneries, carderies, moulins à grains, papeteries, cartonneries, commerce...La ligne ferroviaire sera très fréquentée jusqu'en 1970.

Nouvelle époque, nouveau type de commerce : Les papeteries disparaissent...Nous poursuivons donc notre découverte par la visite d'une **brasserie artisanale** : **La Brasserie de la Vézère**, Allée de la papeterie, à Uzerche.



Cette micro brasserie artisanale produit depuis 2013 une gamme de bières artisanales labellisées "Agriculture Biologique" et "Nature & Progrès", brassées de manière traditionnelle, ni filtrées ni pasteurisées, gazéifiées naturellement par fermentation en bouteille.

Le jeune propriétaire, nous présente avec passion, son cursus personnel, et celui de la fabrication, depuis les différentes variétés de houblon jusqu'aux différentes variétés de bière, et répond à toutes nos questions...



La petite entreprise, très dynamique, tout en jouant fondamentalement et farouchement sur le concept du bio et du local, mise également sur la communication et l'événementiel, en organisant expositions, visites, dégustations, et soirées à thème, dans un décor privilégié.



Nous avons beaucoup apprécié cette chaleureuse visite et cet apéritif inhabituel...!

Après une pause pour les nourritures terrestres, nous nous dirigeons maintenant vers **un temple des nourritures intellectuelles : LE MUSEE LABENCHE, à Brive.**

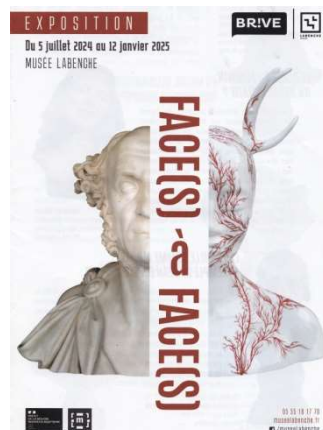
Le musée municipal est fondé en 1879, par le Président de la Société scientifique, historique et archéologique de la Corrèze, et ouvre ses portes en 1883. En 1978 est prise la décision de transférer le musée à l'étroit dans ses murs. Il est transféré en 1989 dans un bâtiment Renaissance, l'hôtel Labenche, construit vers 1540 par Jean de Calvimont, seigneur de Labenche, garde des sceaux et greffier du roi pour le Bas-Limousin. Il a été classé monument historique en 1886.



Le musée dont la dénomination officielle est **Musée d'art et d'histoire de Brive-la-Gaillarde**, accueille à travers quinze salles, des collections permanentes et des expositions temporaires sur l'histoire de Brive et de la Corrèze, ainsi que des tapisseries anglaises du XVII^e siècle et des collections d'histoire naturelle. Il possède un ensemble unique en France de dix pièces de tapisserie réalisées par la manufacture royale de Mortlake. Il retrace 100 000 ans de l'histoire de Brive grâce à 60 000 objets, dont 5 000 sont exposés.

L'EXPOSITION TEMPORAIRE DU MOMENT : "Face à Face" :

Le buste sculpté, de l'Antiquité à nos jours :



Les Collections permanentes ont pour thème :

- Les origines : préhistoire et protohistoire
- **Du gallo-romain aux époques moderne et contemporaine**
- Les Beaux-arts et objets d'art
- **Les hommes illustres**
- **Les arts et traditions populaires**
- Les sciences naturelles
- La numismatique et la sigillographie
- La musique
- Le mobilier
- Les tapisseries
- **Nazisme et spoliations : des œuvres d'art à l'histoire tragique.**

Ce musée est si riche qu'il est impossible de s'attarder longuement dans chacune des salles ! Voici un léger aperçu de quelques-uns des thèmes :

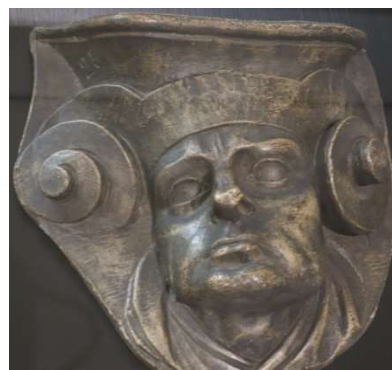
Miséricordes et accoudoirs des stalles de l'abbaye d'Obazine*

Située près de Brive, l'abbatiale d'Obazine (ou Aubazine) en Corrèze conserve 45 chène ciré, sculptées à la limite entre le 17^e siècle et le 18^e siècle et classées MH Historiques depuis 1840. Ces stalles sont en effet remarquables par la qualité des ornements sculptés : accoudoirs et, surtout, miséricordes (sorte de console qui sert de s'asseoir durant un office religieux tout en donnant l'impression d'être debout).

Moulages de miséricordes et d'accoudoir
Plâtre, maison Martini à Brive, fin 19^e-début 20^e siècle
Inv. 2013.0.63, 2022.3.1 (don de la Société des Amis du musée Labenche, 2022), 50.152.29, 50.152.30

Le musée a acquis le 20 mai 1888 une série de moulages de ces miséricorde et accoudoirs auprès de la Maison Martini, mouleurs installés à Brive. Plusieurs autres moulages ont été réalisés par la suite. Figurant parmi les productions phares de cette entreprise, ces moulages faisaient aussi partie des souvenirs que les touristes pouvaient rapporter de Brive.

La Maison Martini & Cie, mouleurs installés à Brive en 1883 et restés en exercice jusqu'à la fin de la moitié du 20^e siècle, proposait à la vente une grande variété de moulages, à une clientèle variée : particuliers, institutions muséales -françaises ou étrangères- et ecclésiastiques. Cette politique a mené à la création d'une collection importante de ses productions.





- *Du gallo-romain aux époques moderne et contemporaine*



Antoine de Lestang (1541-1617), magistrat, né à Brive, mena une brillante carrière sous Henri IV.



Cardinal Guillaume Dubois (1656-1723), sulfureux précepteur du **Régent** et diplomate, né à Brive.



Maréchal Guillaume-Anne-Marie Brune (1763-1815), Grand stratège de l'Empire, né à Brive, et Mme Brune.

- *Les hommes illustres*



Lou Moustardier de Briva
(Chanson gaillarde de Léon Branchet (1913) - extraits)

A c'est à Brive-la-Gaillarde... que l'on fait la meilleure moutarde... la moutarde... la bonne moutarde violette.....

Il foule le raisin, mais seulement le noir, dans une grande cuve ; il n'a peur de rien : ni du tonnerre, ni d'un bon chabrol.

Il goûte, si elle est assez parfumée, la vinade de chabrilou (espèce local de raisins noirs) ; il la met, quand elle est terminée, dans des fioles.

La moutarde, couleur violette, donne du goût au bouilli de bœuf et de poule. Certes, il n'y a pas meilleur.

Sans doute elle est pleine de saveur, et qui en a mangé peut seul savoir son goût de miel et seul l'apprécier à sa valeur.

Les habitants sont fiers, à Brive, d'avoir ce métier ; ils peuvent crier à juste droit : Vive le bon Moustardier !

- **Les arts et traditions populaires**



Détail - Circé - École italienne, œuvre attribuée à Giovanni Domenico CERRINI (1605-1681) - Huile sur toile - 17e siècle - MNR 811 - La provenance de cette œuvre n'est pas établie. En cas de spoliation, elle sera restituée à ses légitimes propriétaires.



Détail - Vase de fleurs - École allemande, œuvre attribuée à Franz Werner VON TAMM (1658-1724) - Huile sur toile - Fin 17e - début 18e siècles - MNR33 - La provenance de cette œuvre n'est pas établie. En cas de spoliation, elle sera restituée à ses légitimes propriétaires.

Dans les musées : des œuvres à la recherche de leurs propriétaires...

- **Nazisme et spoliations : des œuvres d'art à l'histoire tragique**

17 h !! = Il nous faut quitter notre guide bien qu'il y ait encore tant de choses à voir, et qu'il ait encore tant de choses à nous narrer...! Brive n'est pas si loin, ceux qui le souhaiteront pourront revenir... !

